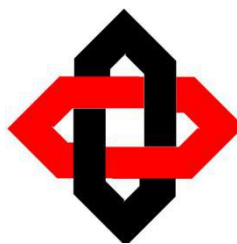


毕业设计【论文】智慧指导系统

用户手册

（教务端）



广州经信纬通科技股份有限公司

2020 年 12 月

目录

第 1 章 引言.....	4
1.1 编写目的.....	4
1.2 服务联系方式.....	4
第 2 章 软件概述.....	5
2.1 系统简介.....	5
2.2 浏览器版本.....	5
2.3 【下载】按钮.....	6
第 3 章 系统使用流程图.....	7
第 4 章 功能操作（教务端）.....	8
4.1 登录.....	8
4.1.1 登录系统.....	8
4.1.2 修改密码.....	9
4.1.3 退出系统.....	9
4.1.4 使用手册.....	10
4.2 左侧导航栏.....	10
4.2.1 首页.....	10
4.2.2 题目管理.....	11
4.2.3 任务书管理.....	13
4.2.4 文档管理.....	13
4.2.5 评阅管理.....	15
4.2.6 答辩管理.....	16
4.2.7 成绩管理.....	17
4.2.8 评测管理.....	18
4.2.9 选项管理.....	20
4.2.10 用户管理.....	20
4.2.11 角色管理.....	22
4.2.12 组织架构.....	23
4.2.13 数据中心.....	24

4.2.14 配置中心.....	24
4.2.15 系统设置.....	25
4.2.16 资料库管理.....	26
4.2.17 资讯管理.....	30
4.2.18 专家库管理.....	34
4.2.19 历届论文库.....	34
4.2.20 数据归档.....	35

第 1 章 引言

1.1 编写目的

本《用户使用手册》以提供系统简介、功能说明和常见问题及解答等主要内容，帮助资产管理相关人员可以在较短时间熟悉掌握该系统，达到真正提高工作效率的目的，本系统手册分为三个层级来讲解用户的操作。

1.2 服务联系方式

电话：（020）38627122

网站：www.jxvt.cn www.jxvt.com.cn

邮箱：vision@jxvt.cn

地址：广州科学城彩频路 11 号广东软件科学园 A 栋 308A

第 2 章 软件概述

2.1 系统概述

《毕业设计智慧指导系统》是帮助大学毕业生进行毕业设计课题选报、完成、提交等的一套软件系统，该系统不仅实现了完成毕业设计课题的整个业务流程，并重在通过采用文本挖掘、数据分析、数据挖掘等技术和专家智库、项目分析等服务体系角度出发提供智慧的指导，以解决目前在完成毕业课题的过程中存在的诸多问题，从而实现高质量、清晰的、有意义的完成毕业设计课题，对大学所学知识在毕业设计课题的研究过程中进行总结和使用，实现知识的转化，未来发展方向的对接。

该系统提供有 PC 端、APP 端，方便各级用户在不同的场景下使用。为了实现可信、可追溯、不可篡改等，系统的架构体系支持有关重要数据上链。

系统可以部署在大学的二级学院，也可以扩展到整个大学。系统由一个基础框架平台和各个二级学院的接入端组成。

2.2 角色功能

根据毕业设计论文的使用体系，该系统支持大学教务处、二级学院、指导教师、评测导师、评阅导师、毕业生、非毕业生、系统管理员等各级用户。

系统的用户角色有以下几种，分别是：

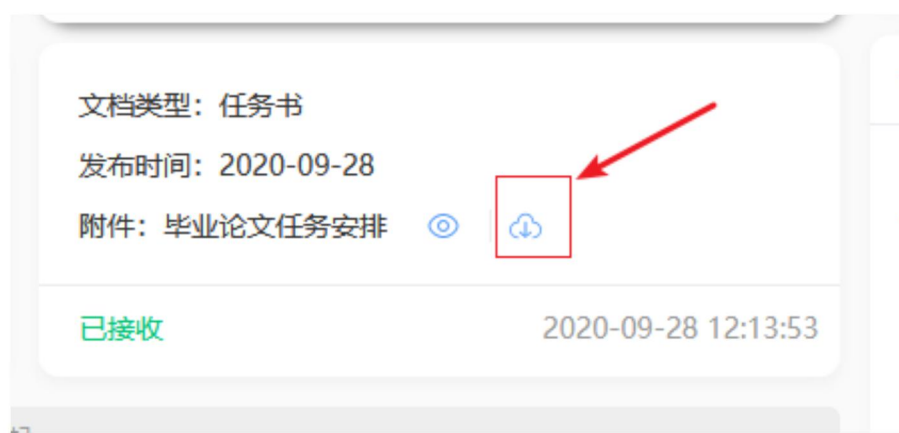
- 1、系统管理员：负责对系统进行数据初始化、模型编辑、选项设定、数据备份等功能。
- 2、指导教师：负责提出毕业设计课题题目，审核文档，论文审核等。
- 3、评测导师：评测导师组，负责对相关的指导教师的每个题目进行全方位的审核，提供学生选报参考。
- 4、评阅导师：评阅老师负责对学生论文进行评阅，给定成绩和评阅意见。
- 5、二级学院：负责对该学院的所有的学生、指导教师、论文等进行管理。
- 6、毕业生：登录系统后，能够选报已经通过审核的毕业设计课题，或者自身提交毕业设计课题题目，并且能查看毕业设计相关信息。
- 7、非毕业生：登录系统后，能够查看毕业设计流程、历届毕业设计论文及有关的项目文档。

2.3 浏览器版本

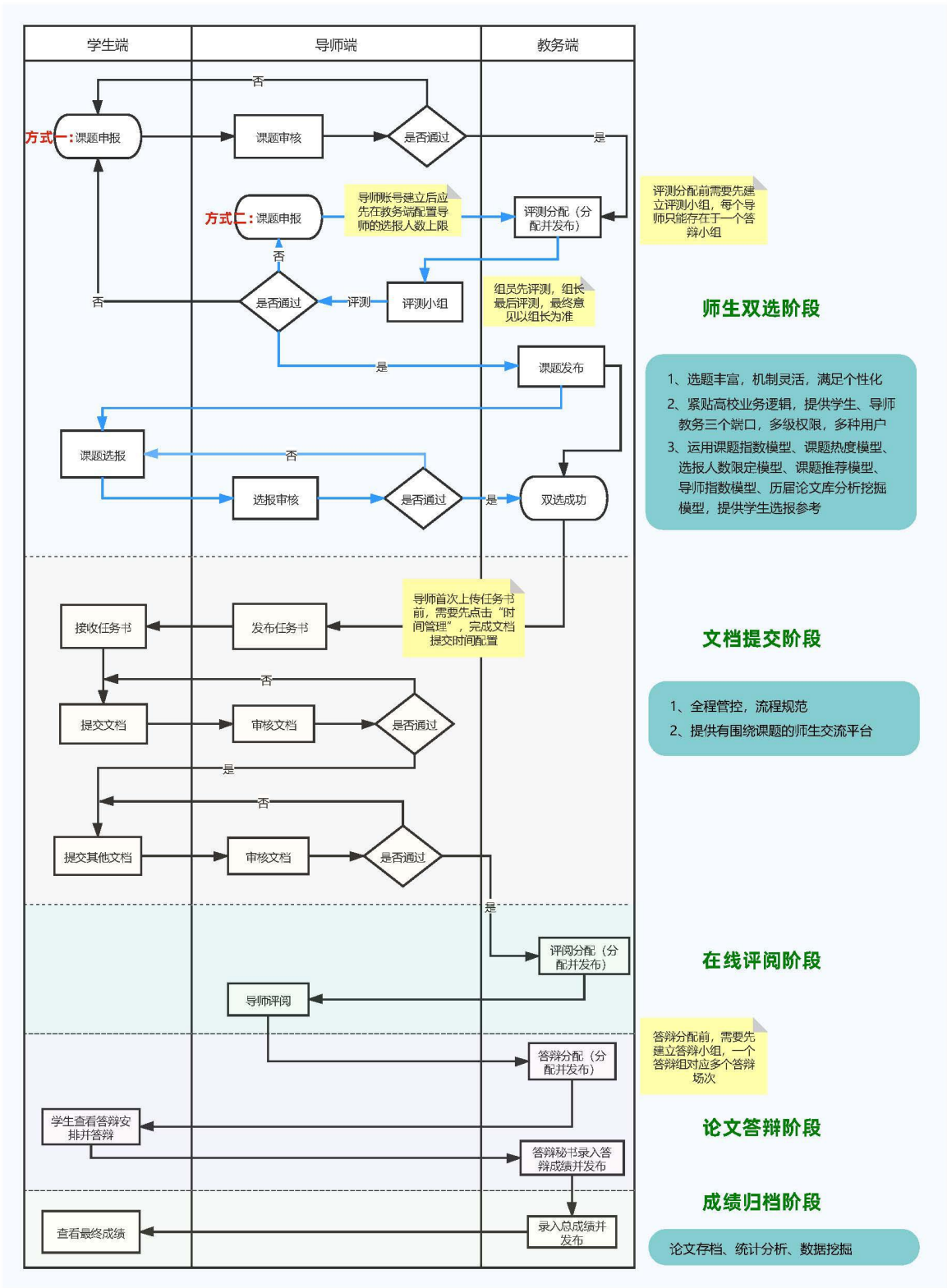
毕业设计智慧指导系统支持浏览器版本包括：IE8 及以上版本、360 浏览器最新版本、谷歌浏览器最新版本、火狐浏览器最新版本。

2.4 【下载】按钮

在系统中，部分打开的页面中会有【下载】图标按钮，点击【下载】按钮，系统会以 Word 形式导出页面内容。如下图，点击“下载”可将文件下载到本地电脑。



第3章 系统使用流程图



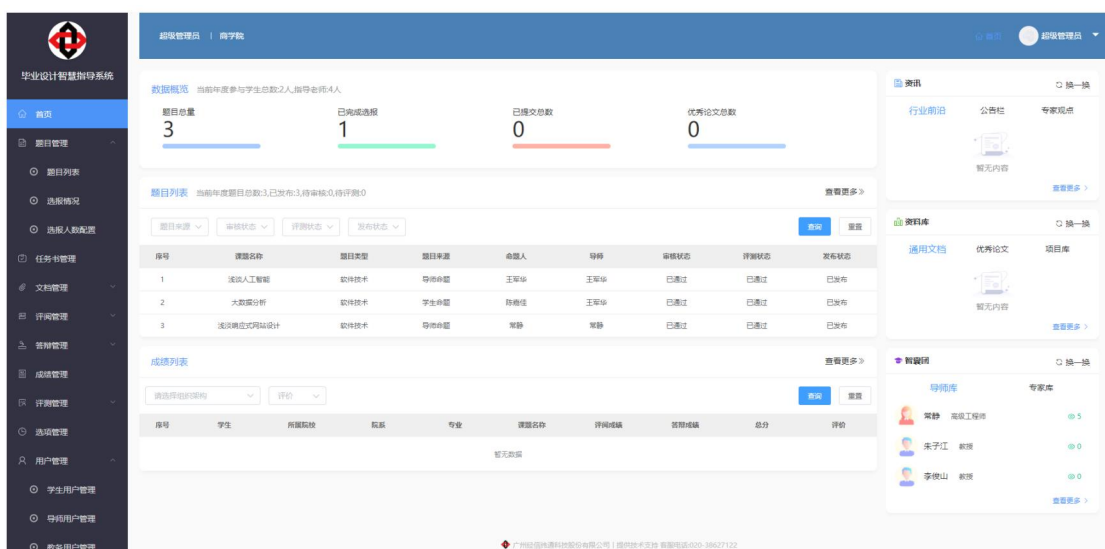
第 4 章 功能操作（教务端）

4.1 登录

用户可以通过系统访问地址、利用管理员分配的账户密码登录系统，并在第一次登录时修改密码，结束系统操作后，安全退出账户。

4.1.1 登录系统

- 1) 打开毕业设计智慧指导系统网页，输入教务处工作人员账号密码后，点击登录即可进入系统首页。

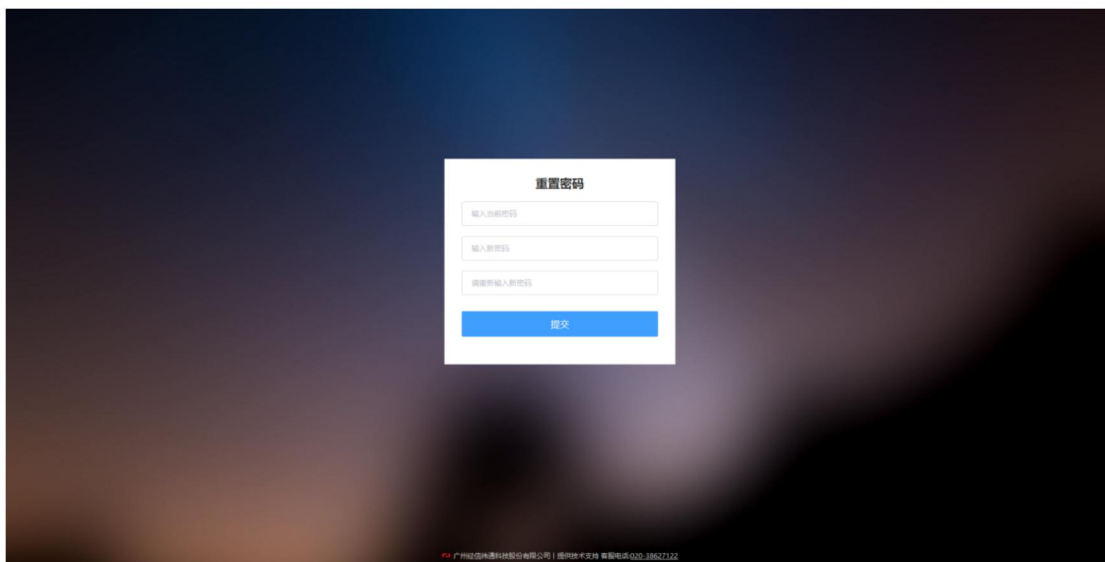


4.1.2 修改密码

1) 鼠标移至右上角头像或用户名会显示折叠菜单，选择并点击【修改密码】，即可进入密码修改。（注：登录系统后建议尽快修改密码，以保护账户安全）



2) 输入新旧密码，点击【提交】，提交后自动返回首页并提示修改成功。



（注：如本图与系统不一致，请以系统为准）

4.1.3 退出系统

鼠标移至右上角头像或用户名会显示折叠菜单，选择并点击【退出登录】，即可退出系统。



4.1.4 使用手册

鼠标移至用户名折叠菜单——使用手册，即可下载用户使用手册。

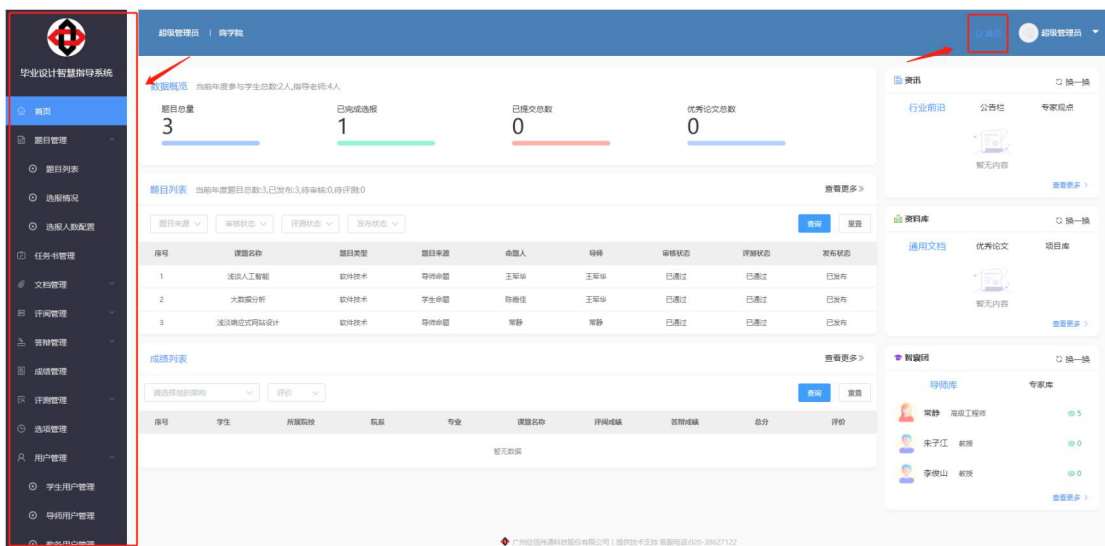


4.2 左侧导航栏

左侧导航栏主要展示与登录用户相关的操作信息。用户可以在左侧导航栏中操作系统。

4.2.1 首页

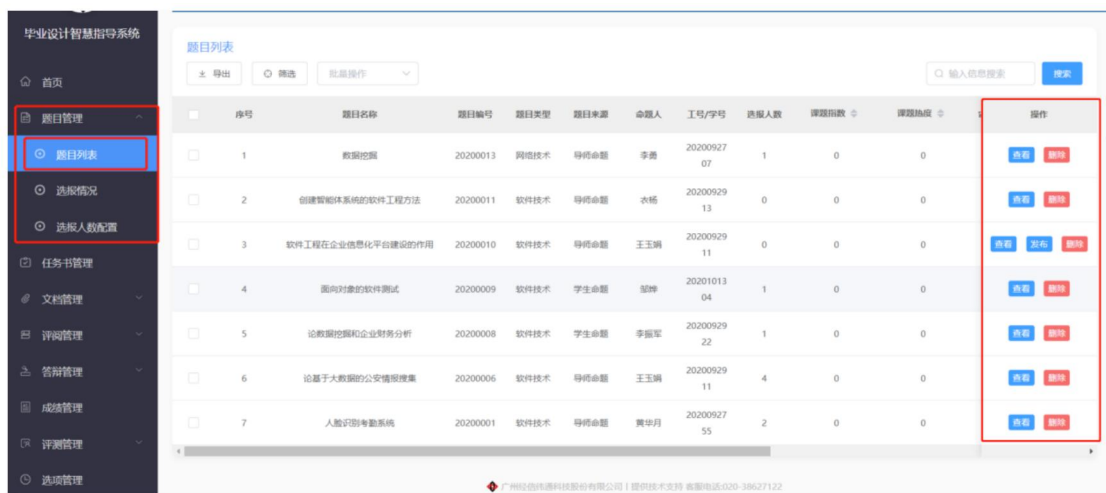
点击顶部导航栏【首页】或者左侧导航栏【首页】，返回到系统的主页面。



4.2.2 题目管理

4.2.2.1 题目列表

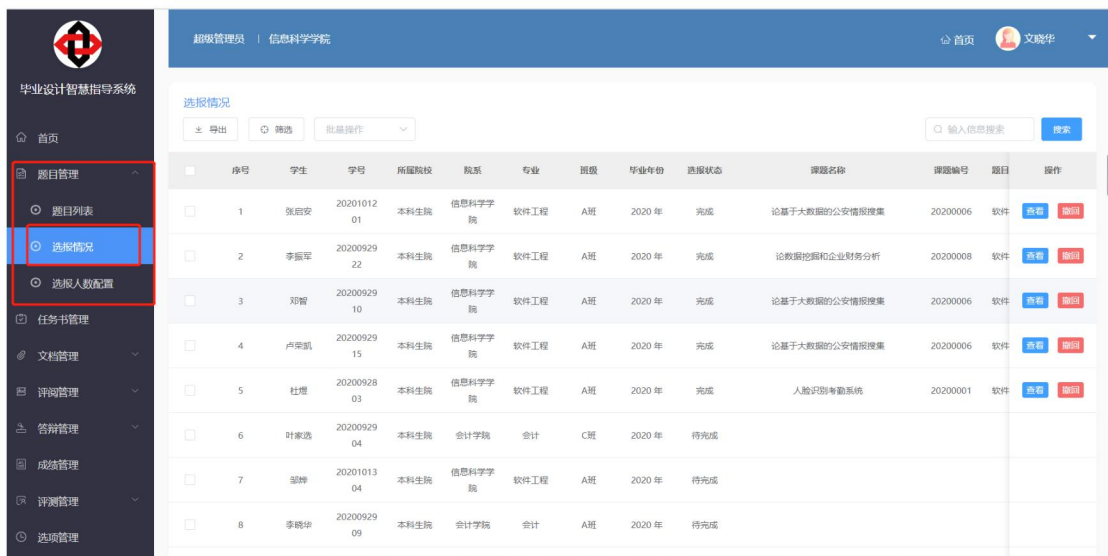
点击左侧导航栏【题目管理】下的【题目列表】



- 1) 列表可查看各个导师和通过审核的学生发布的毕业选题；
- 2) 点击【查看】，即可查看这个题目的情况。
- 3) 点击【删除】，即可删除这个题目。
- 4) 点击【发布】，即可把这个题目发布出去供学生选择。

4.2.2.2 选报情况

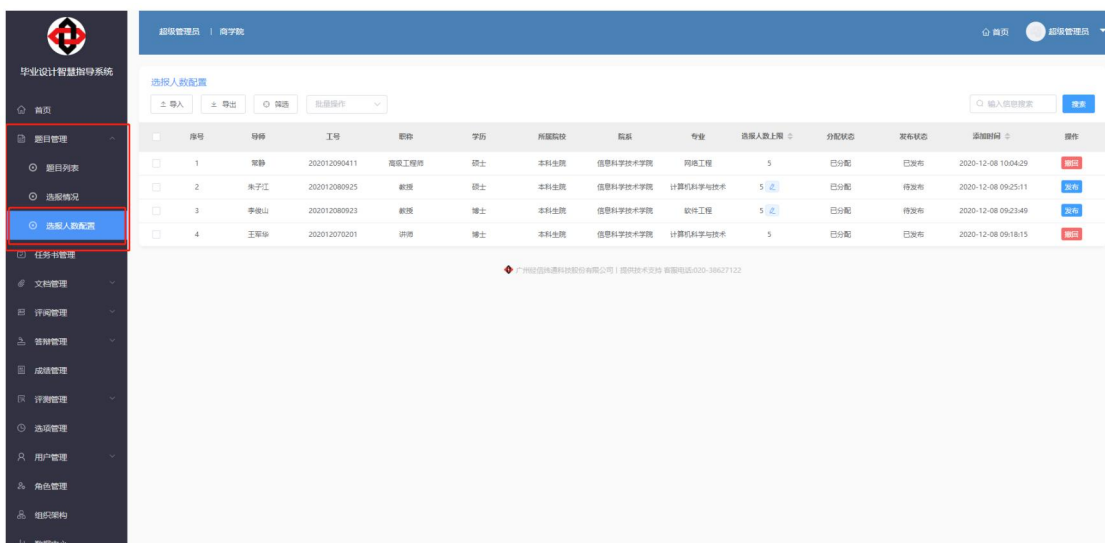
点击左侧导航栏【题目管理】下的【选报情况】



- 1) 列表可查看各个题目的选报情况。
- 2) 点击【查看】，即可查看这个题目的情况。
- 3) 点击【删除】，即可删除这个题目。

4.2.2.3 选报人数上限

点击左侧导航栏【题目管理】下的【选报人数配置】

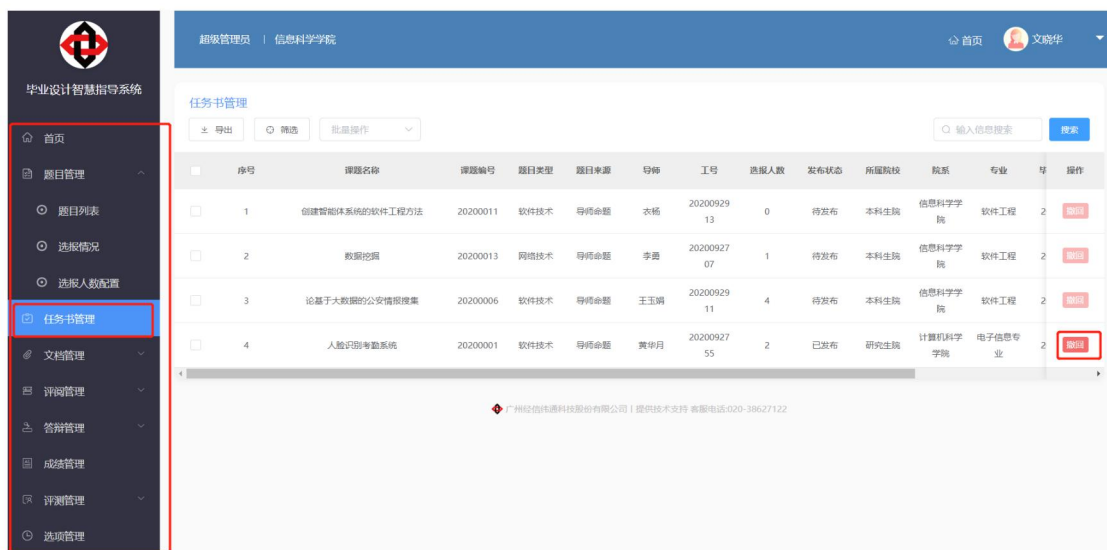


- 1) 列表可查看各个导师的选报人数
- 2) 点击【画笔】，即可修改选报人数上限。

- 3) 点击【发布】，即可把选报人数发布出去。
- 4) 点击【撤回】，即可把分配出去的撤回。

4.2.3 任务书管理

点击左侧导航栏【任务书管理】，进入任务管理书页面

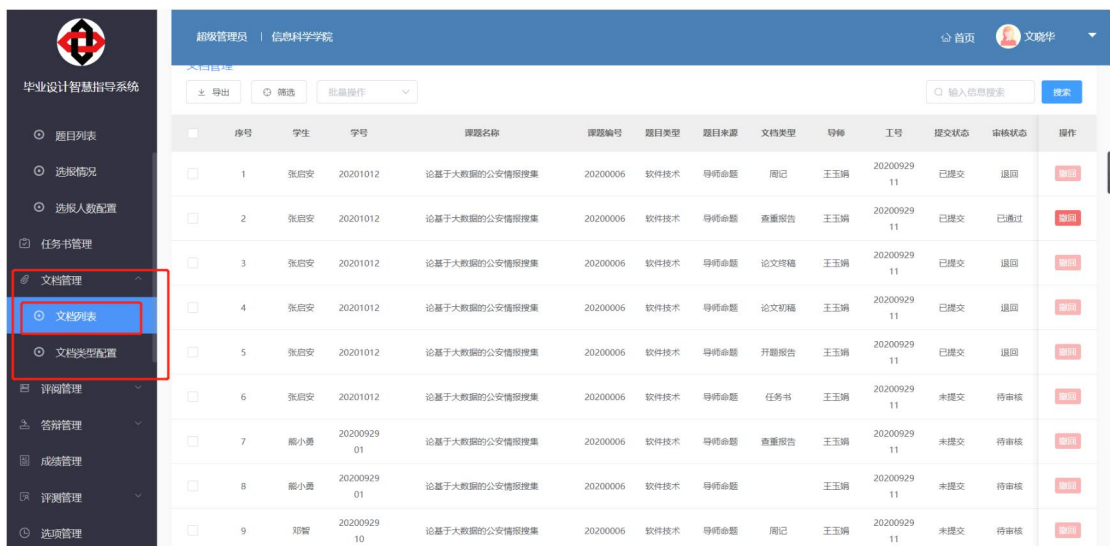


- 1) 列表可查看任务管理书相关信息
- 2) 点击【撤回】：可把发布出去的任务书撤回，由导师重新提交

4.2.4 文档管理

4.2.4.1 文档列表

点击左侧导航栏【文档管理】下的【文档列表】，可查看学生们提交并且通过的文档



4.2.4.2 文档类型配置

点击左侧导航栏【文档管理】下的【文档类型配置】

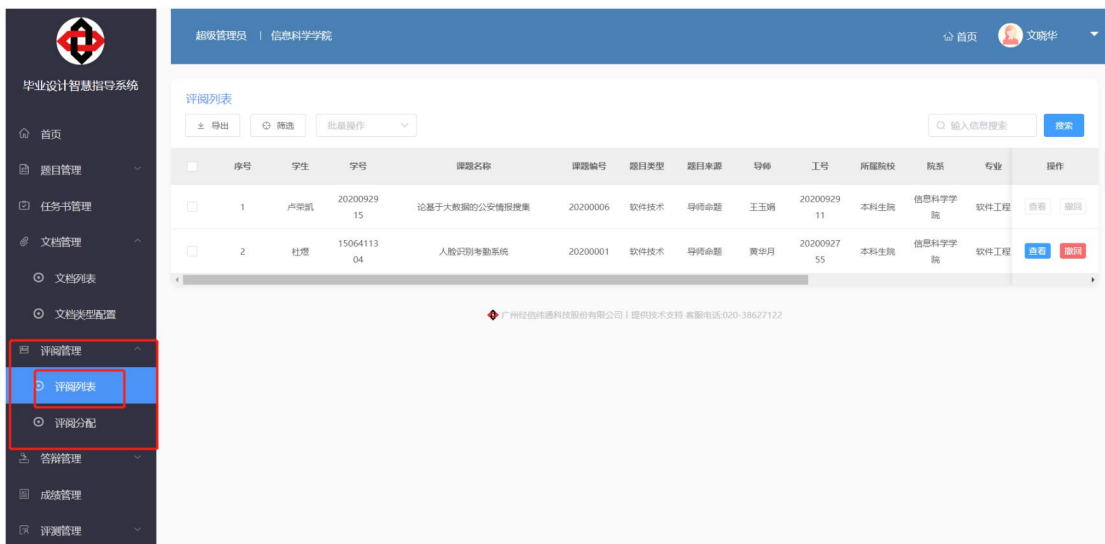


- 1) 页面中的文档卡片是用来控制学生们毕业设计流程的，点击卡片中的“提交时间限制”即可进行修改时间
- 2) 新增文档类型：这里可以增加所需的任务文档

4.2.5 评阅管理

4.2.5.1 评阅列表

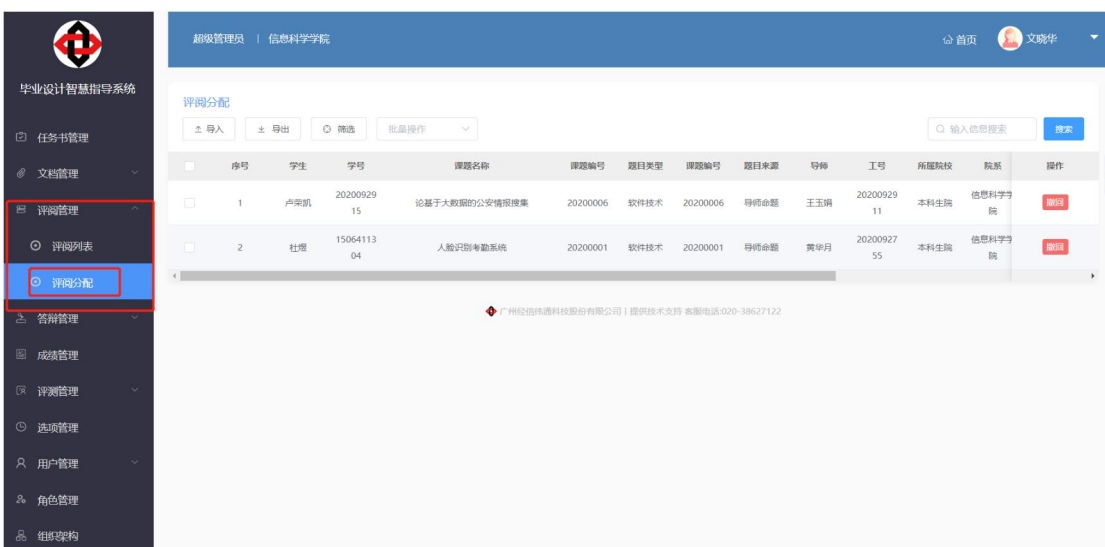
点击左侧导航栏【评阅管理】下的【评阅列表】



- 1) 页面可查看学生论文终稿情况
- 2) 点击【查看】：这里可以查看学生的提交的文档内容
- 3) 点击【撤回】：将文档评阅撤回，由评阅老师再次提交评阅成绩

4.2.5.2 评阅分配

点击左侧导航栏【评阅管理】下的【评阅分配】

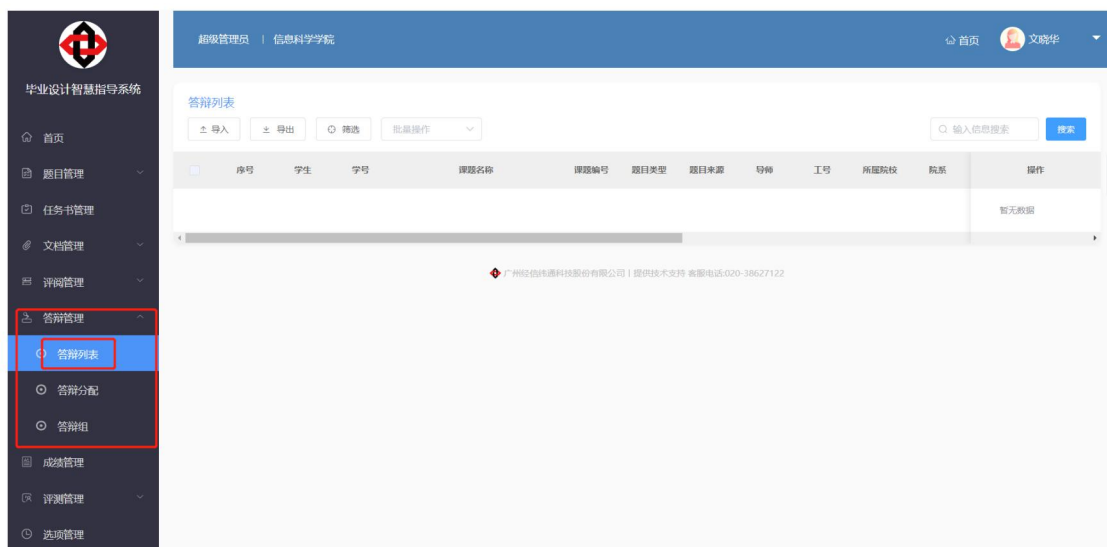


- 1) 页面可查看学生论文终稿情况
- 2) 点击【撤回】：撤回文档分配，可重新将文档重新分配给评阅人再次发布

4.2.6 答辩管理

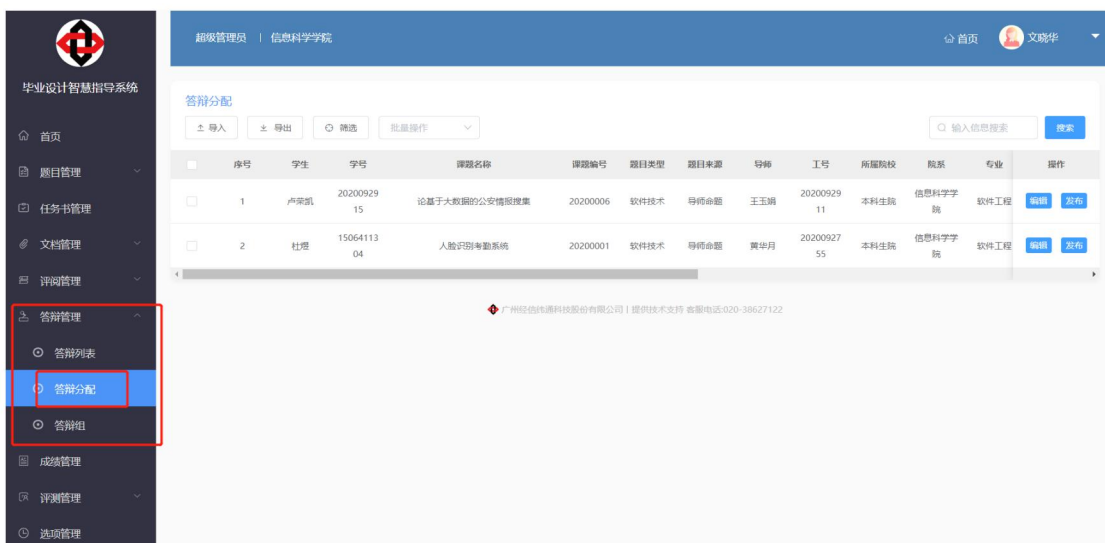
4.2.6.1 答辩列表

点击左侧导航栏【答辩管理】下的【答辩列表】，可查看需要答辩的学生信息



4.2.6.2 答辩分配

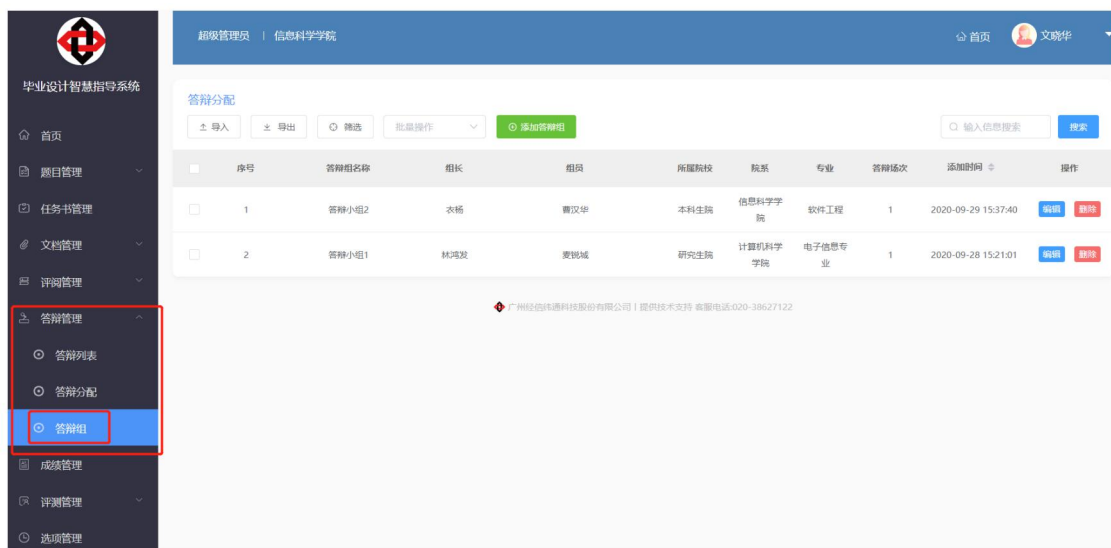
点击左侧导航栏【答辩管理】下的【答辩分配】



- 1) 可查看需要答辩的学生信息，通过编辑可以把答辩组分配给答辩列表里的学生
- 2) 点击【编辑】，可将答辩组分配给学生进行答辩
- 3) 点击【发布】，分配好之后发布出去

4.2.6.3 答辩组

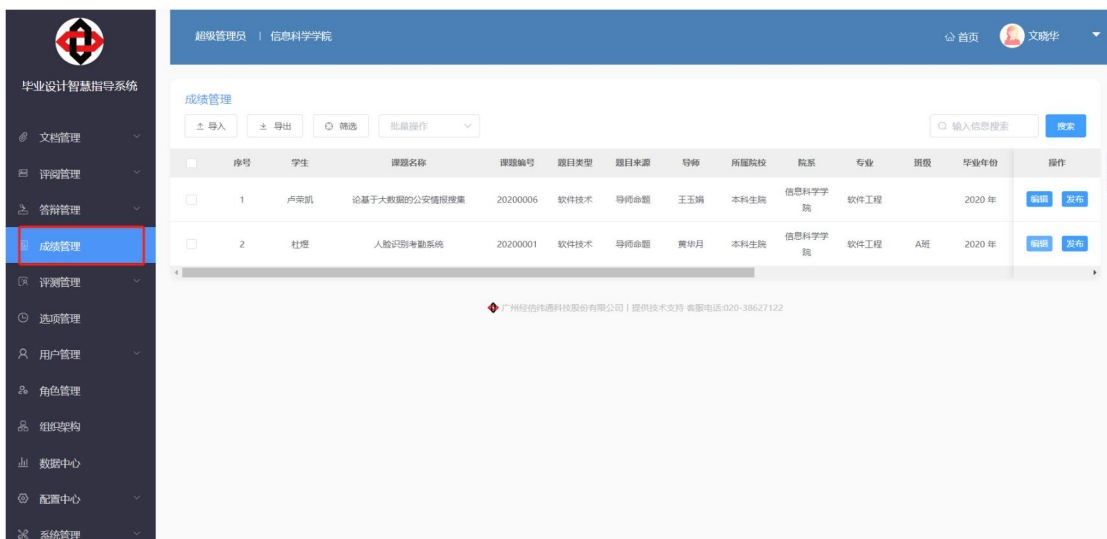
点击左侧导航栏【答辩管理】下的【答辩组】



- 1) 页面主要是创建答辩组，答辩组可以分配给各个完成了论文的题目
- 2) 点击【添加答辩组】，可以添加答辩小组、答辩场次等信息
- 3) 点击【编辑】，修改答辩小组的信息
- 4) 点击【删除】，删除整个答辩组

4.2.7 成绩管理

点击左侧导航栏【成绩管理】

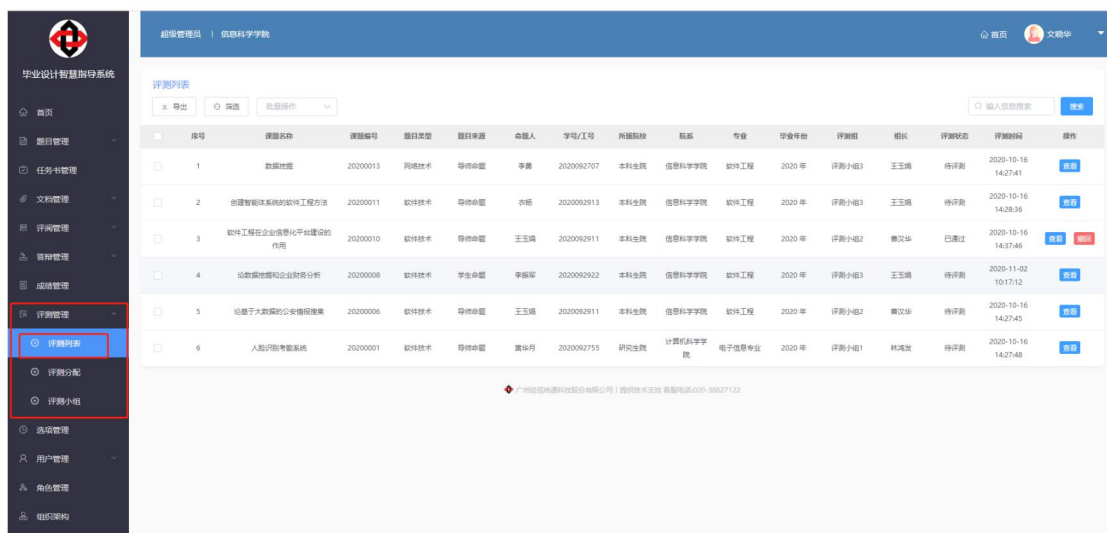


- 1) 页面可查看所有学生的答辩成绩
- 2) 点击【编辑】，这里可以给学生打分
- 3) 点击【发布】，把学生的成绩发布出去

4.2.8 评测管理

4.2.8.1 评测列表

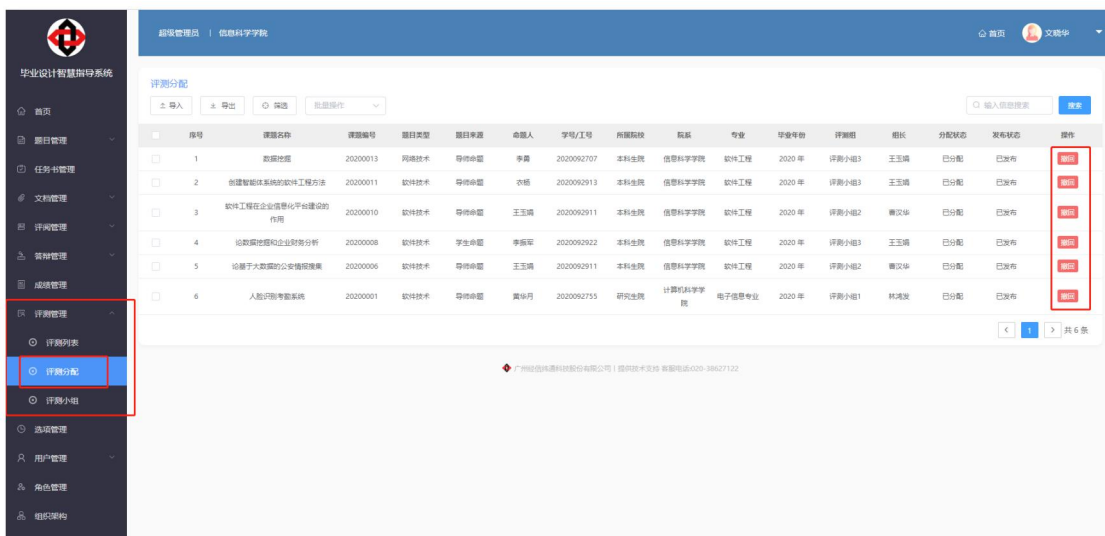
点击左侧导航栏【评测管理】下的【评测列表】



- 1) 页面可查看评测列表里的数据，评测管理主要是给学生和导师的命题进行测评
- 2) 点击【发布】，评测列表里的命题经过评测小组评测之后即可发布

4.2.8.2 评测分配

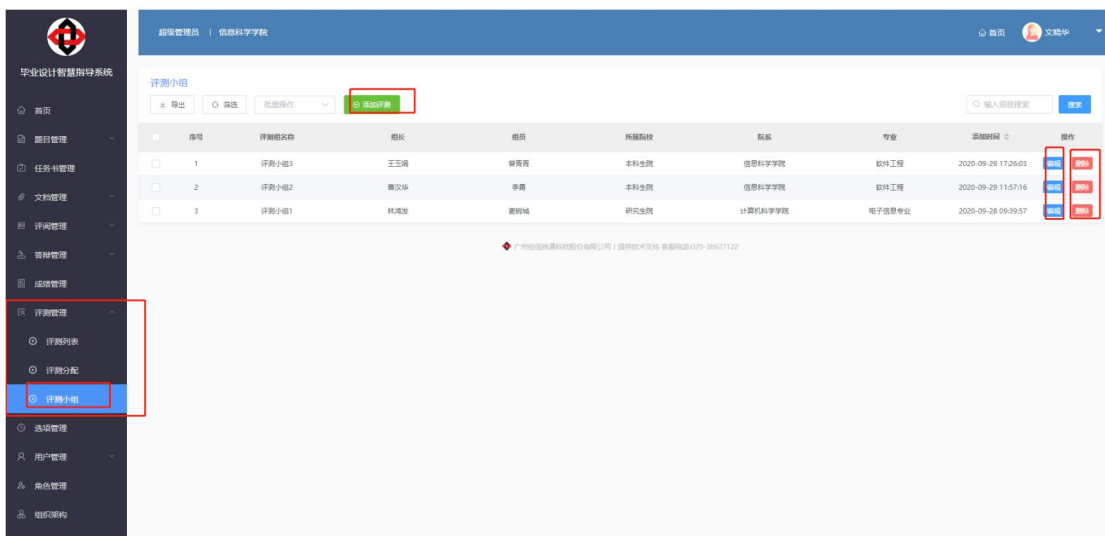
点击左侧导航栏【评测管理】下的【评测分配】



- 1) 页面可查看评测分配里面的已经发布了的命题
- 2) 点击【编辑】将没有发布的命题分配评测小组
- 3) 点击【发布】将分配好的命题发布出去
- 4) 点击【撤回】撤回分配好的命题，可再次重新选择评测小组进行分配

4.2.8.3 评测小组

点击左侧导航栏【评测管理】下的【评测小组】

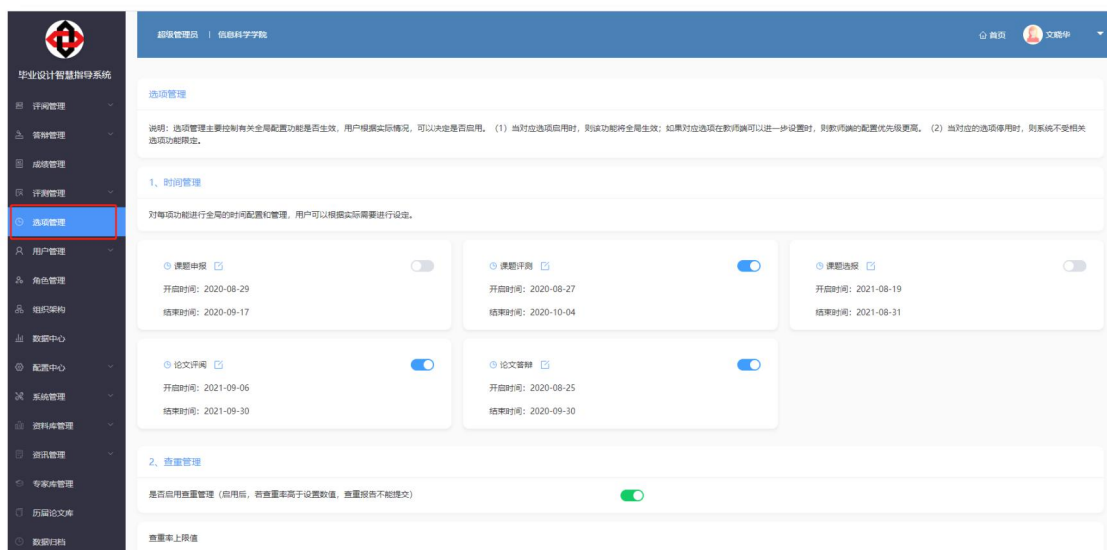


- 1) 页面可查看评测小组情况（注：评测小组审核题目时，组员优先审核，组长最后）

- 2) 点击【添加评测】，新添加评测小组，一个小组可以对应多个命题
- 3) 点击【编辑】可以修改评测小组的信息
- 4) 点击【发布】把评测小组发布出去，供题目分配

4.2.9 选项管理

点击左侧导航栏【选项管理】



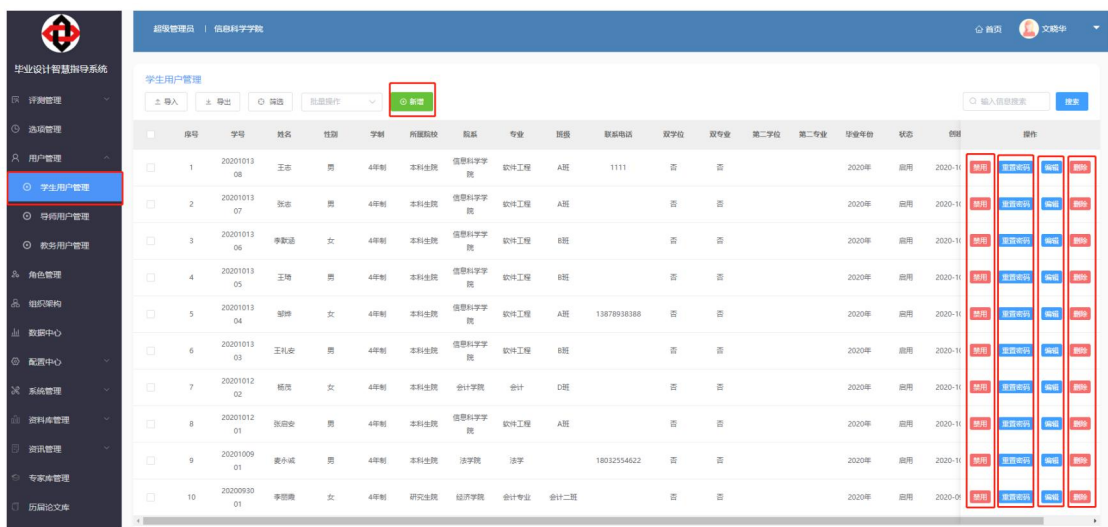
页面面板解析

- 1) 时间管理：设置学生毕业设计的时间分配
- 1) 查重管理：设置查重率
- 1) 当前毕业设计年度设置：设计当前的毕业年份
- 1) 默认选报人数设置：控制老师的命题可报最高人数

4.2.10 用户管理

4.2.10.1 学生用户管理

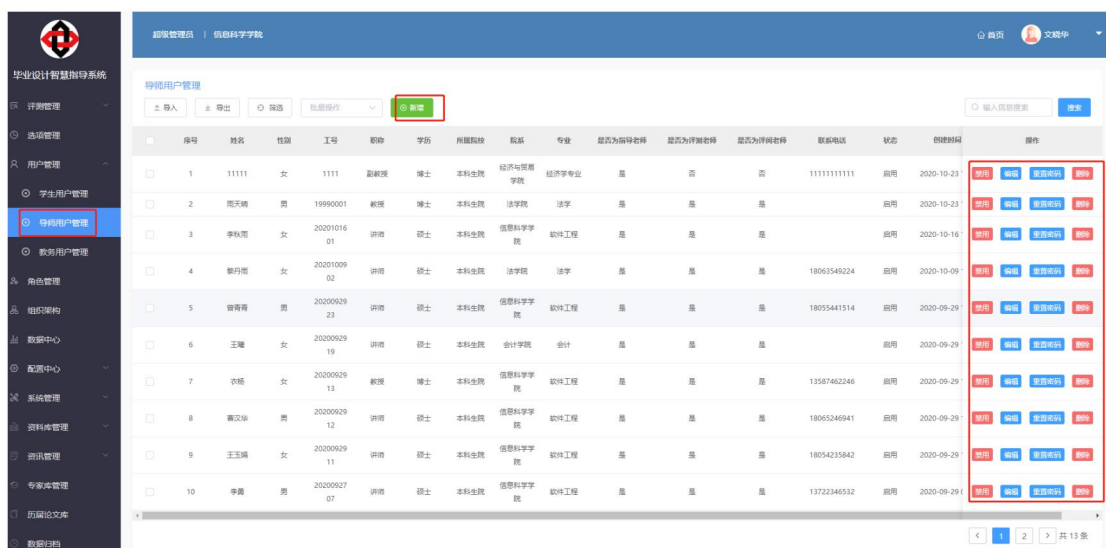
点击左侧导航栏【用户管理】下的【学生用户管理】



- 1) 可查看学生相关信息
- 2) 点击【新增】添加学生的信息
- 3) 点击【禁用】禁用学生的账号
- 4) 点击【重置密码】恢复学生账号默认密码
- 5) 点击【编辑】修改学生的信息
- 6) 点击【删除】删除学生账号及信息

4.2.10.2 导师用户管理

点击左侧导航栏【用户管理】下的【导师用户管理】

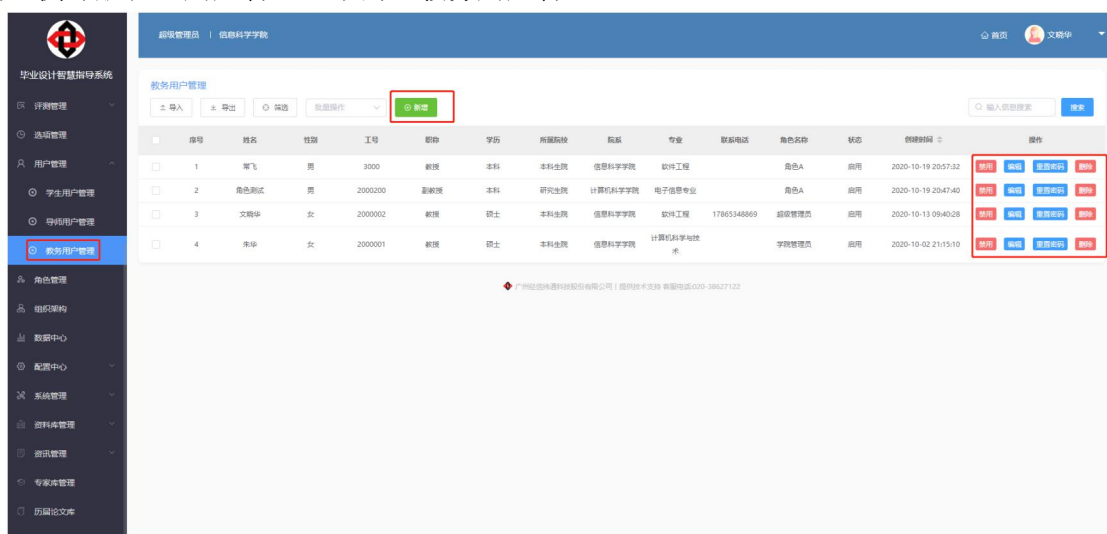


- 1) 页面可查看导师相关信息
- 2) 点击【新增】添加导师的账号信息

- 3) 点击【禁用】禁用导师账号
- 4) 点击【重置密码】恢复导师账号默认密码
- 5) 点击【编辑】修改导师的信息
- 6) 点击【删除】删除导师账号及信息

4.2.10.3 教务用户管理

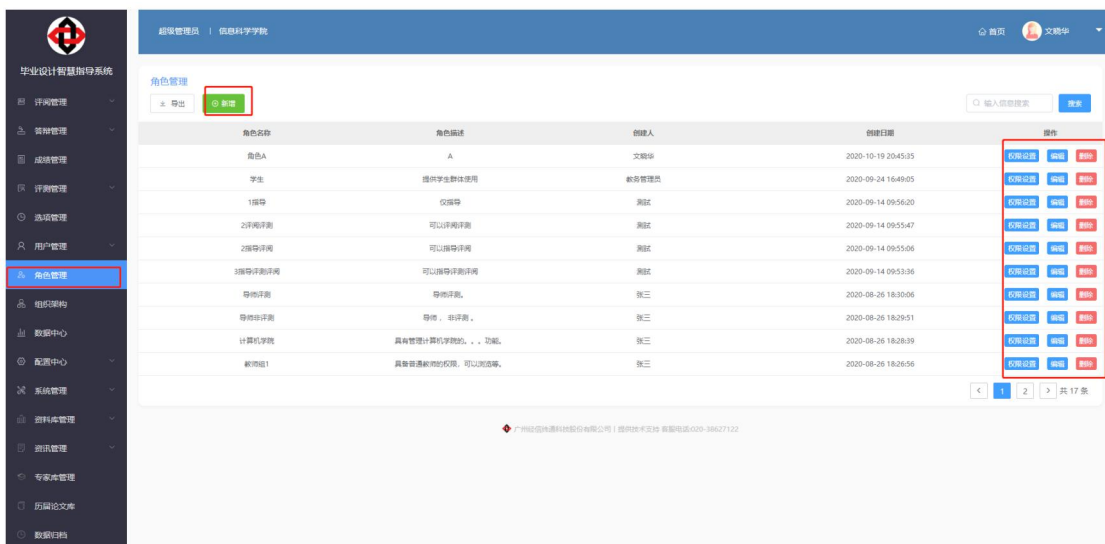
点击左侧导航栏【用户管理】下的【教务用户管理】



- 1) 页面可查看教务用户相关信息
- 2) 点击【新增】添加教务端的账号信息
- 3) 点击【禁用】禁用教务端账号
- 4) 点击【重置密码】恢复教务端账号默认密码
- 5) 点击【编辑】修改教务端的信息
- 6) 点击【删除】删除教务端账号及信息

4.2.11 角色管理

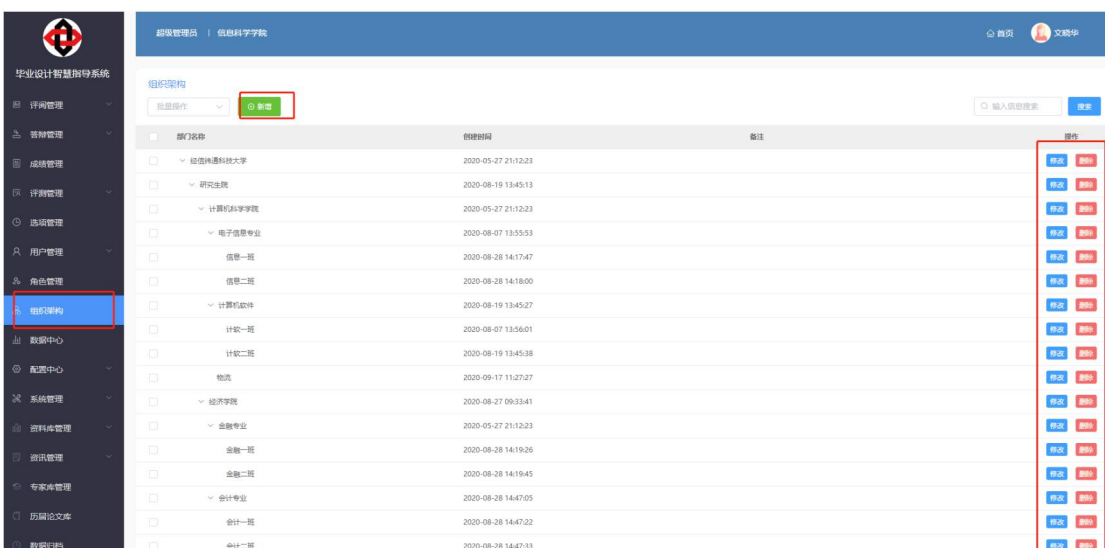
点击左侧导航栏【角色管理】



- 1) 页面主要用于教务端分配权限，可查看已经分配好的权限用户
- 2) 点击【新增】添加管理员账号信息
- 3) 点击【权限设置】给账号分配权限
- 4) 点击【编辑】修改信息
- 5) 点击【删除】删除账号

4.2.12 组织架构

点击左侧导航栏【组织架构】

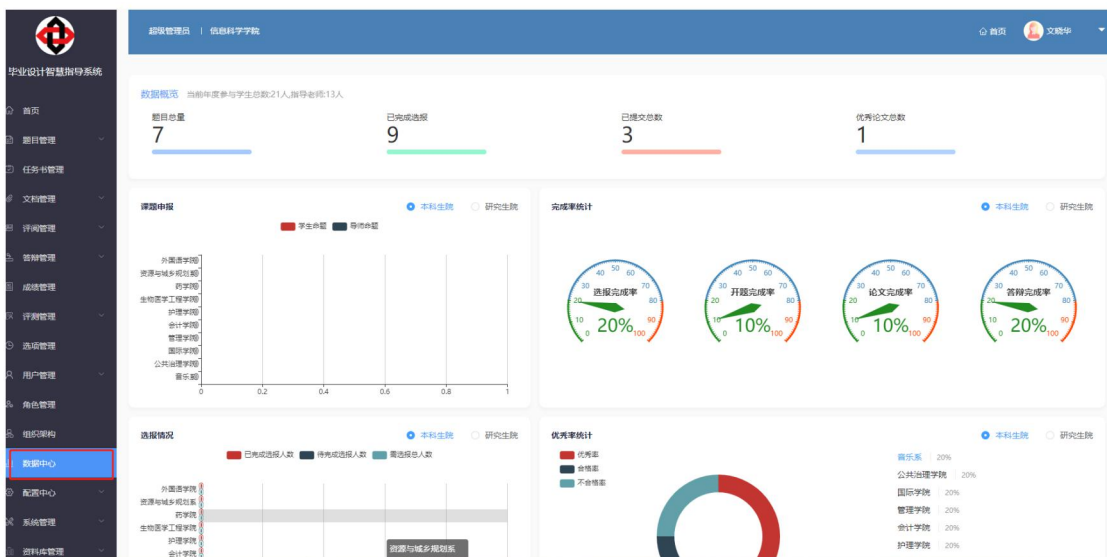


- 1) 页面主要用于创建学校组织架构的
- 2) 点击【新增】添加新的组件架构
- 3) 点击【修改】修改组织架构的信息

4) 点击【删除】删除组织架构

4.2.13 数据中心

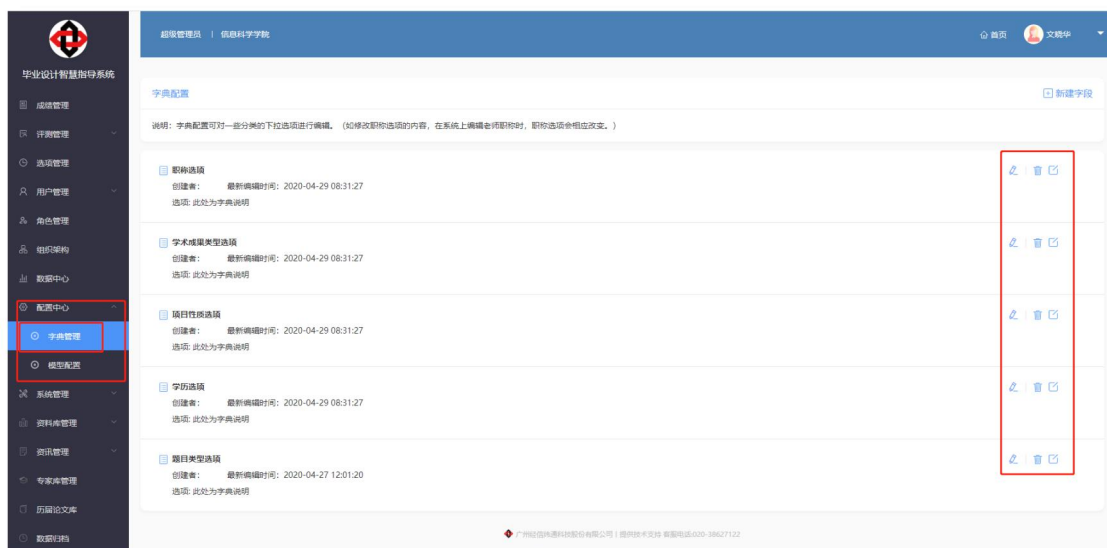
点击左侧导航栏【数据中心】，可查看关于毕业答辩的各种数据



4.2.14 配置中心

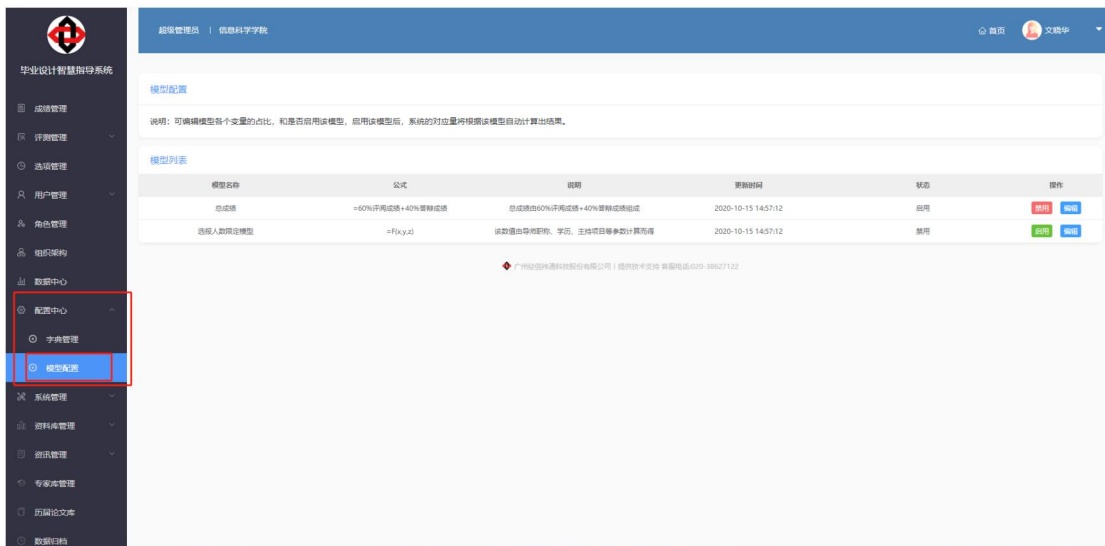
4.2.14.1 字典管理

点击左侧导航栏【配置中心】下的【字典管理】，可对一些分类的下拉选项进行编辑。（如修改职称选项的内容，在系统上编辑老师职称时，职称选项会相应改变。）



4.2.14.2 模型配置

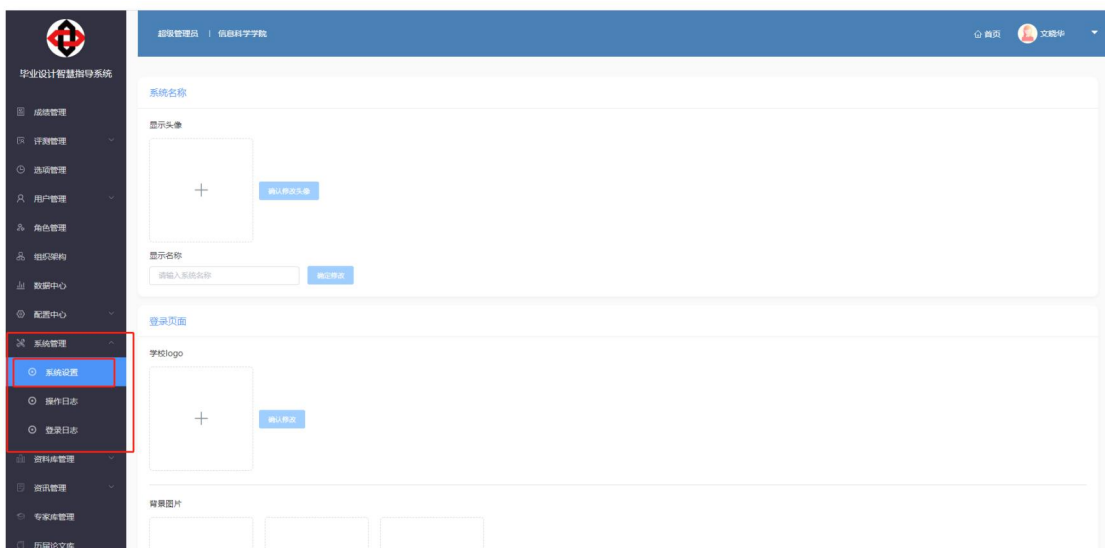
点击左侧导航栏【配置中心】下的【模型配置】，可编辑模型各个变量的占比，和是否启用该模型，启用该模型后，系统的对应量将根据该模型自动计算出结果。



4.2.15 系统设置

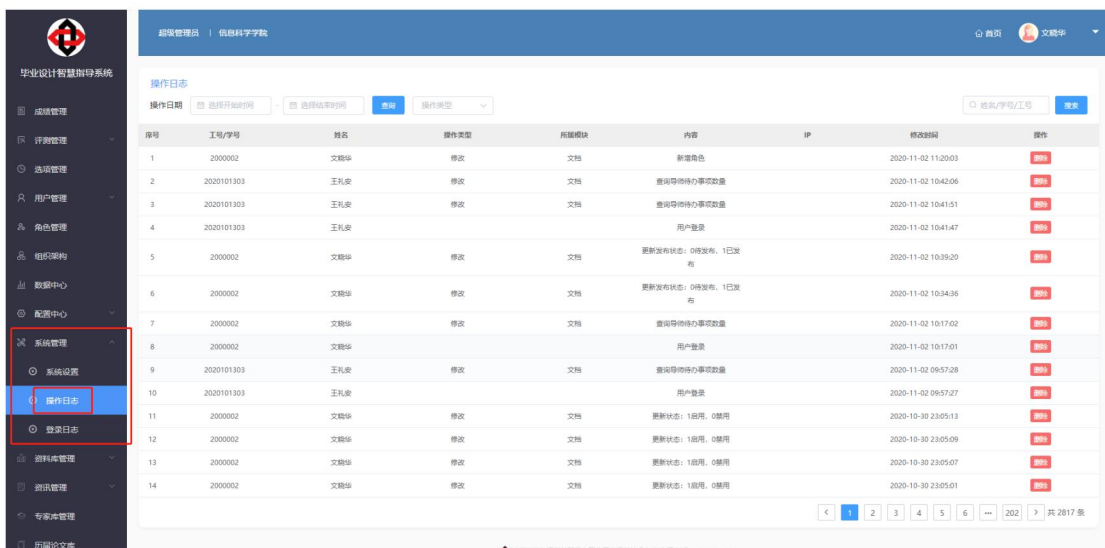
4.2.15.1 系统设置

点击左侧导航栏【系统设置】下的【系统设置】，这里可以设置教务端的头像，登录界面的信息参数。注：修改背景图的时候一定要三张一起上传才行



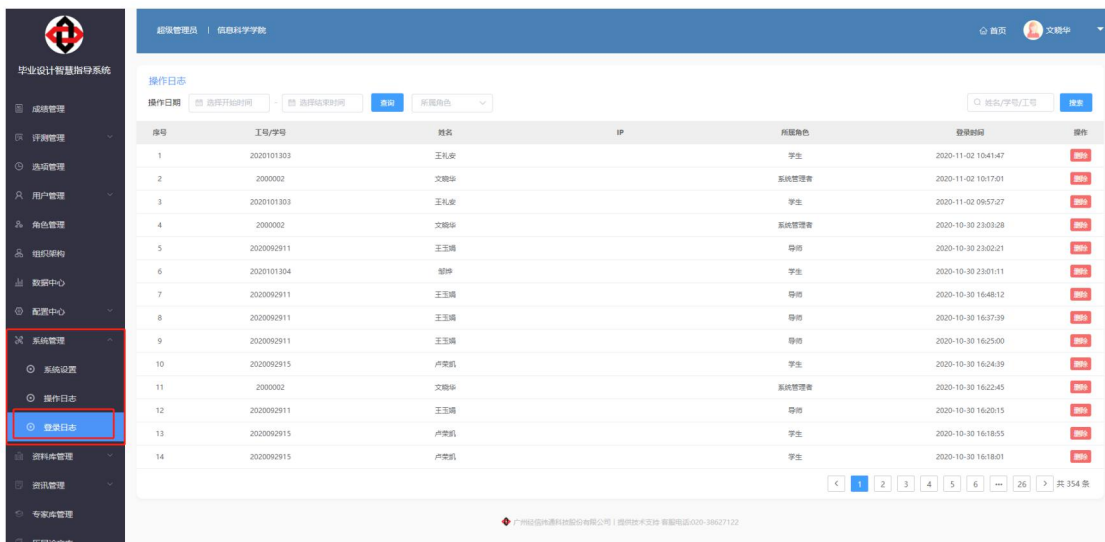
4.2.15.2 操作日志

点击左侧导航栏【系统设置】下的【操作日志】，记录了操作过教务端的操作日志



4.2.15.3 登录日志

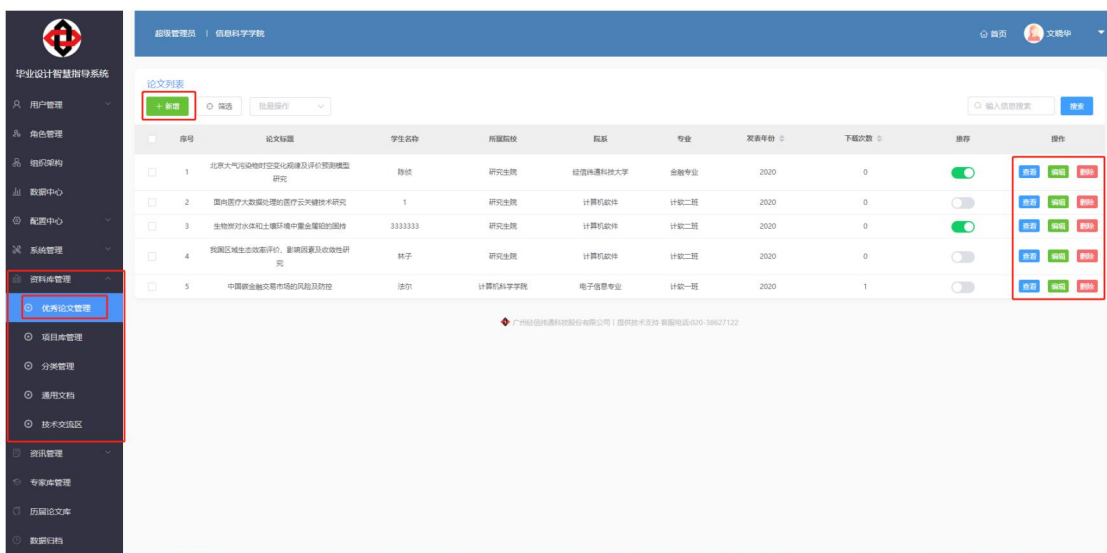
点击左侧导航栏【系统设置】下的【登录日志】，可查看登录的账号和时间



4.2.16 资料库管理

4.2.16.1 优秀论文管理

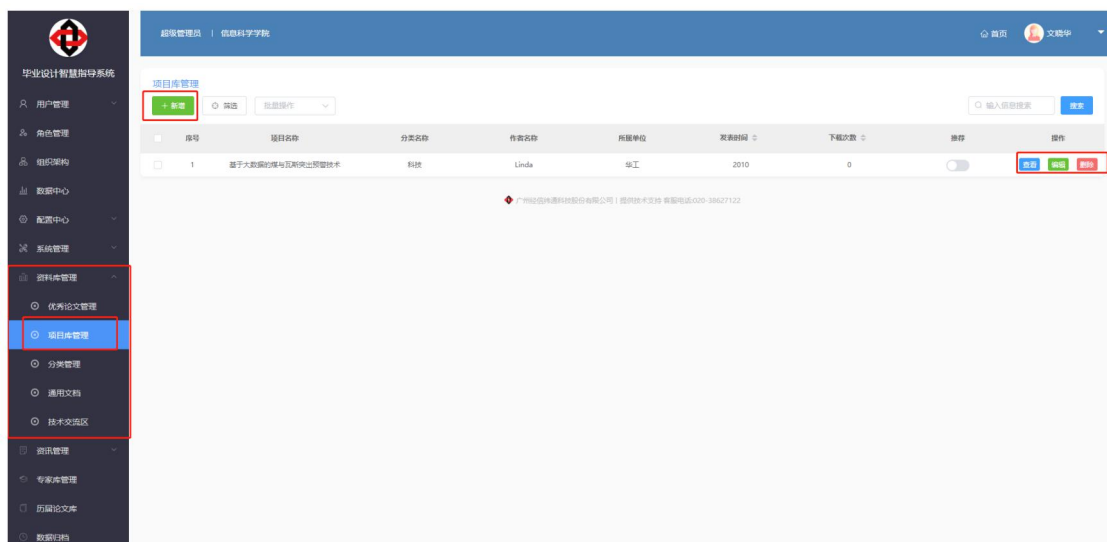
点击左侧导航栏【资料库管理】下的【优秀论文管理】



- 1) 页面记录着优秀论文
- 2) 点击【新增】把优秀的论文新添加到这里
- 3) 点击【编辑】修改优秀论文的信息
- 4) 点击【删除】删除优秀论文

4.2.16.2 项目库管理

点击左侧导航栏【资料库管理】下的【项目库管理】

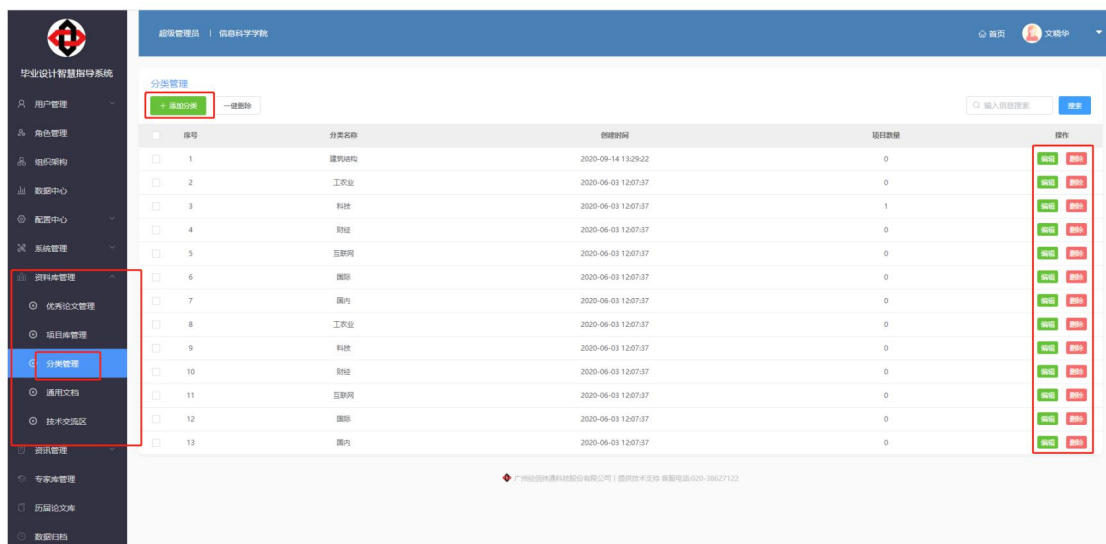


- 1) 页面记录着项目
- 2) 点击【新增】把新的项目添加到这里
- 3) 点击【查看】查看项目的信息

- 4) 点击【编辑】修改项目的信息
- 5) 点击【删除】删除项目

4.2.16.3 分类管理

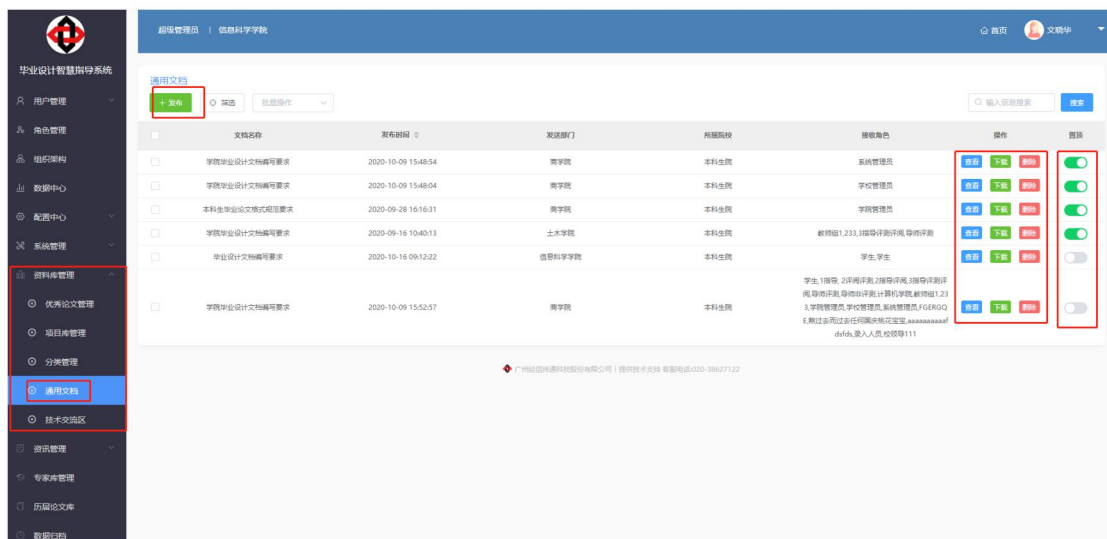
点击左侧导航栏【资料库管理】下的【分类管理】



- 1) 页面可查看类别名称
- 2) 点击【添加分类】添加新的分类
- 3) 点击【编辑】修改分类
- 4) 点击【删除】删除分类

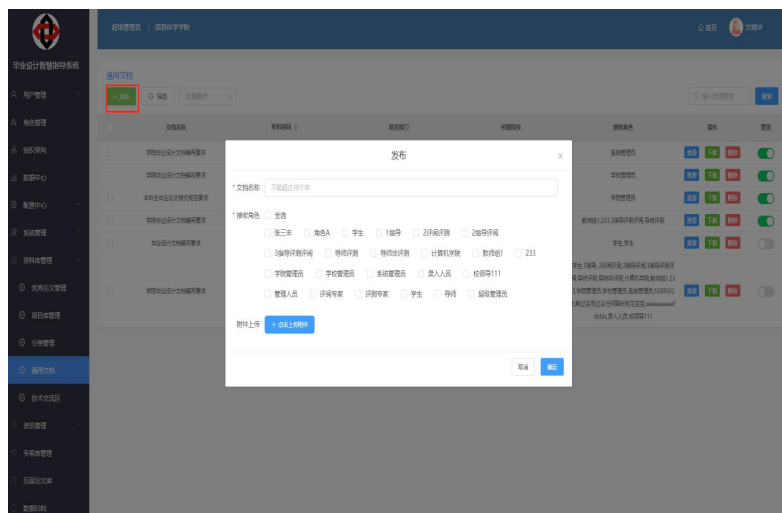
4.2.16.4 通用文档

点击左侧导航栏【资料库管理】下的【通用文档】



这里可以查看文档

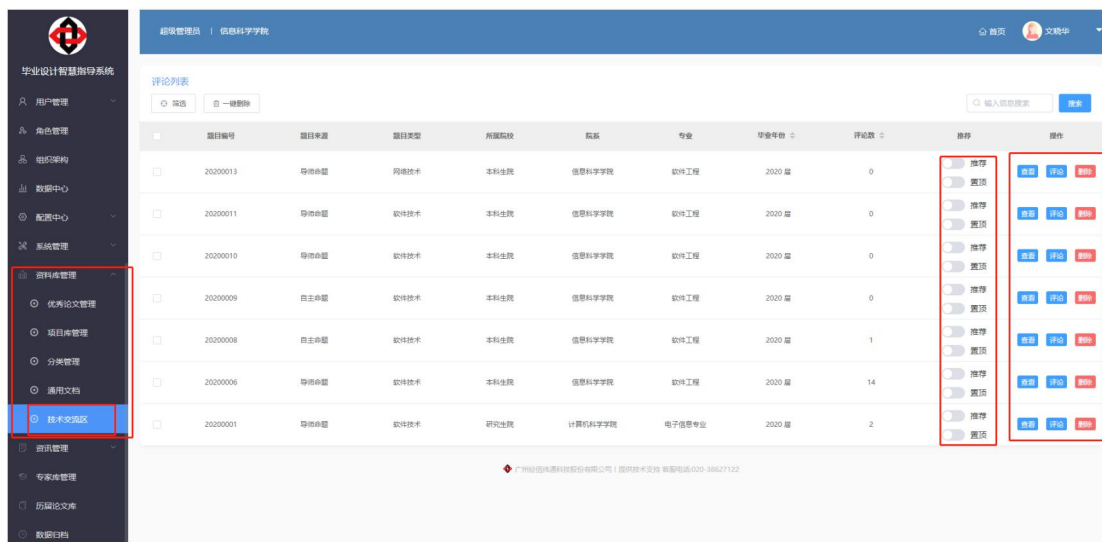
- 1) 点击【发布】将文档发布，可选择可看见的用户



- 2) 点击【查看】查看文档的信息
- 3) 点击【下载】下载文档
- 4) 点击【删除】删除文档
- 5) 置顶开关

4.2.16.5 技术交流区

点击左侧导航栏【资料库管理】下的【技术交流区】



这里是老师或者学生的自主命题讨论

- 1) 推荐：打开按钮推荐，这篇文章就会出现在导师端和学生端的技术交流区里

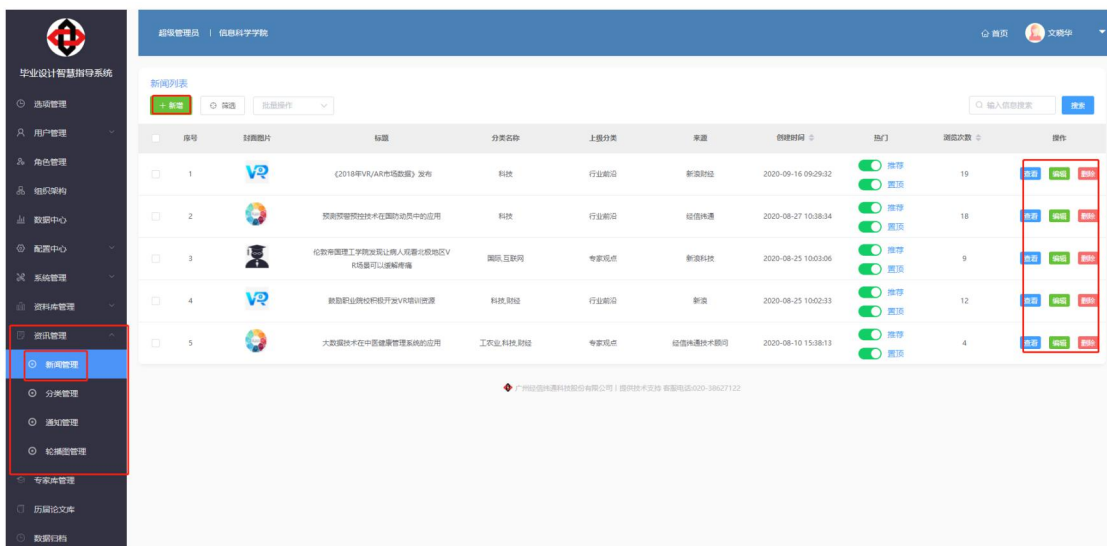


- 2) 点击【查看】查看这个命题的信息
- 3) 点击【评论】可以查看评论，也可以回复评论
- 4) 点击【删除】删除这个命题的讨论

4.2.17 资讯管理

4.2.17.1 新闻管理

点击左侧导航栏【资讯管理】下的【新闻管理】



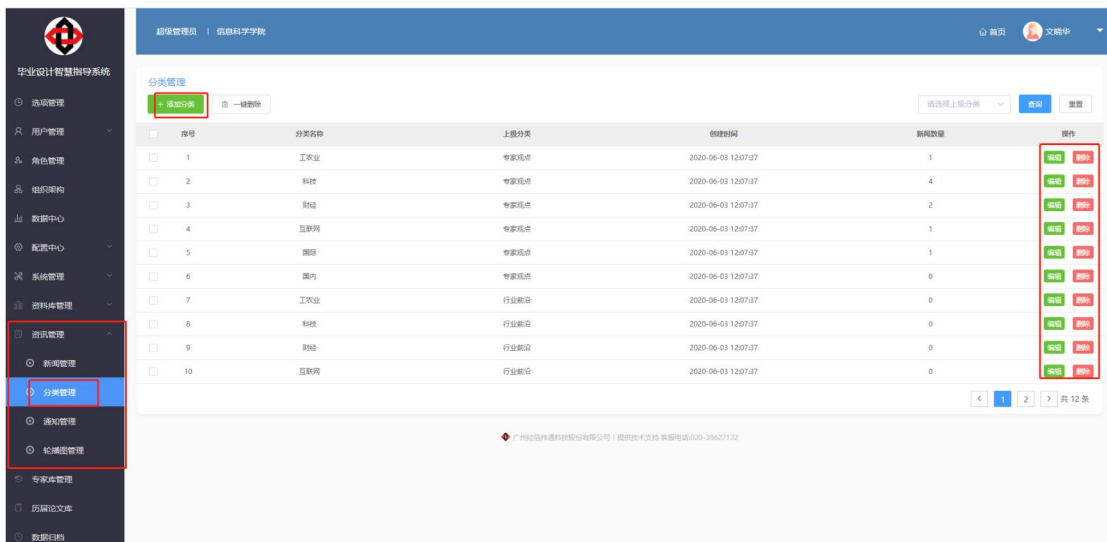
这里是上传新闻的入口会在导师和学生端展示



- 1) 点击【新增】添加新的新闻
- 2) 点击【查看】查看新闻
- 3) 点击【编辑】编辑新闻
- 4) 点击【删除】删除新闻
- 5) 打开【置顶按钮】把新闻置顶
- 6) 打开【推荐按钮】把新闻推荐出去

4.2.17.2 分类管理

点击左侧导航栏【资讯管理】下的【分类管理】

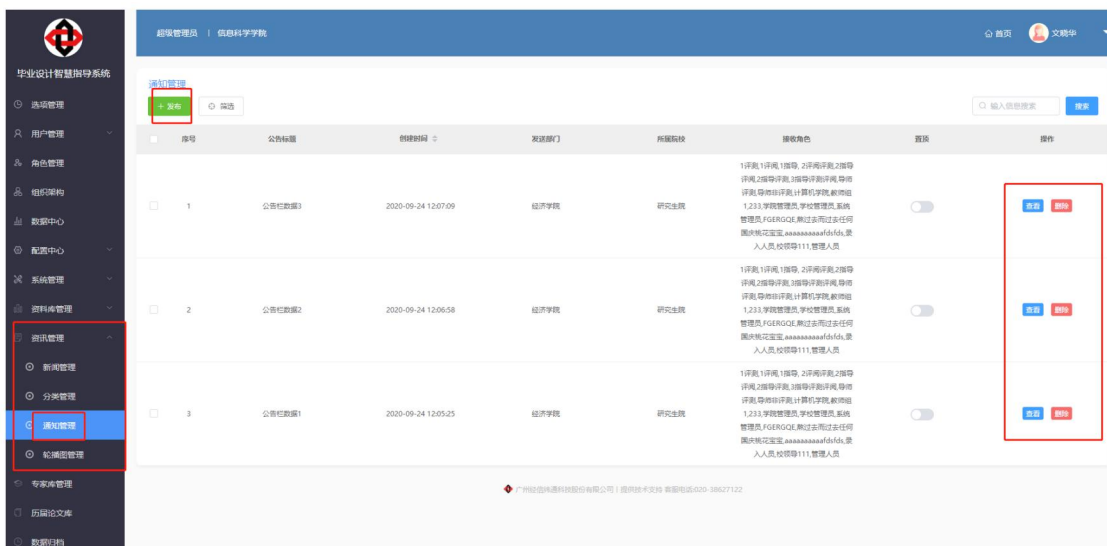


这里是分类管理的信息

- 1) 点击【添加分类】新增分类
- 2) 点击【编辑】编辑分类
- 3) 点击【删除】删除分类

4.2.17.3 通知管理

点击左侧导航栏【资讯管理】下的【通知管理】



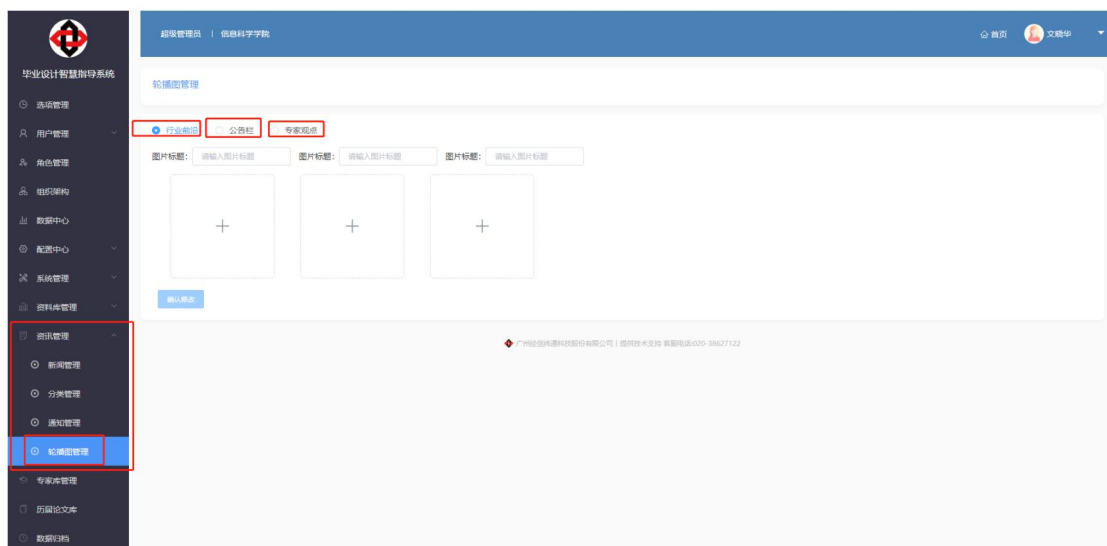
这是公告的发表和查看，公告会在导师端和学生端中出现。



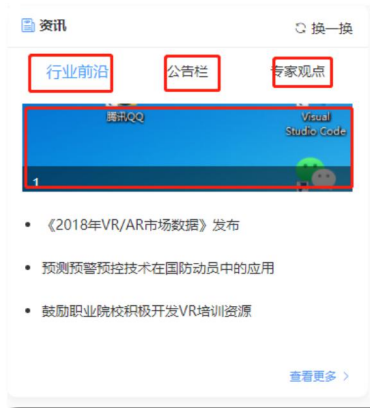
- 1) 点击【发布】新添公告
- 2) 点击【查看】查看公告
- 3) 点击【删除】删除公告

4.2.17.4 轮播图管理

点击左侧导航栏【资讯管理】下的【轮播图管理】



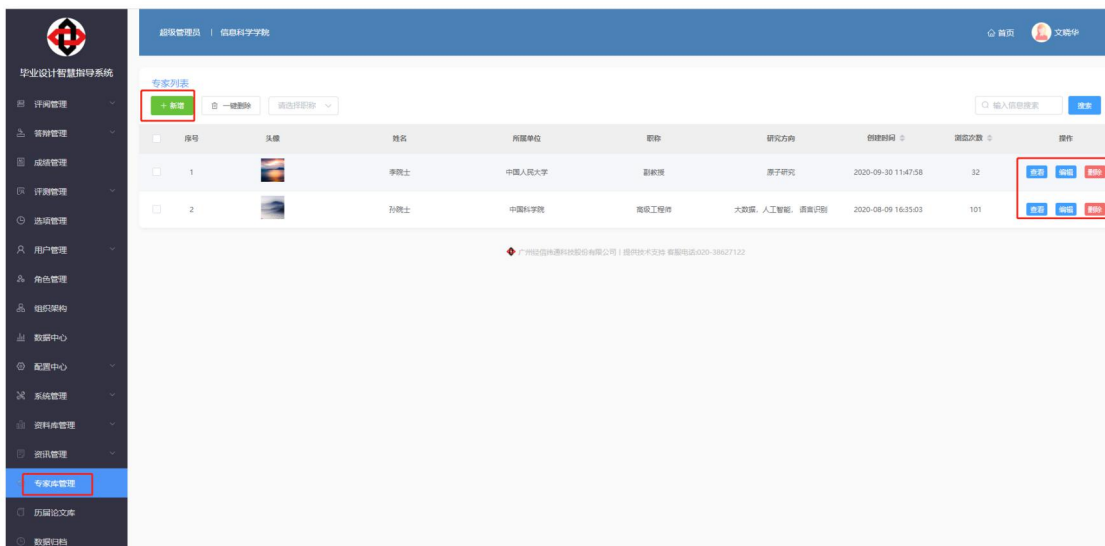
这里给通知公告上面的轮播图添加图片 如下图：



（注：如本图与系统不一致，请以系统为准）

4.2.18 专家库管理

点击左侧导航栏【专家库管理】



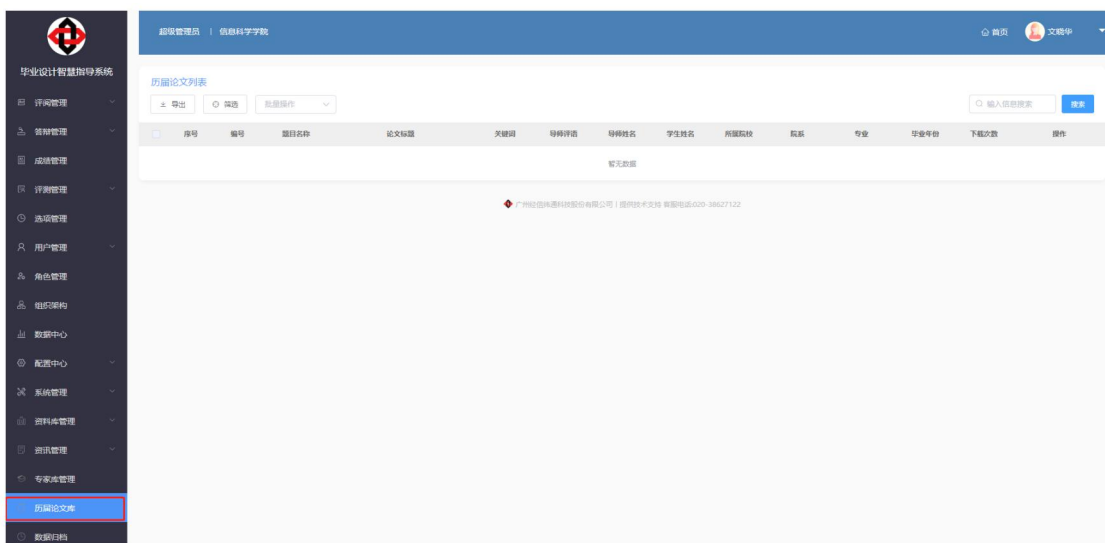
（注：如本图与系统不一致，请以系统为准）

这里可以查看专家的信息

- 1) 点击【新增】新添加专家库
- 2) 点击【查看】查看专家的信息
- 3) 点击【删除】删除专家

4.2.19 历届论文库

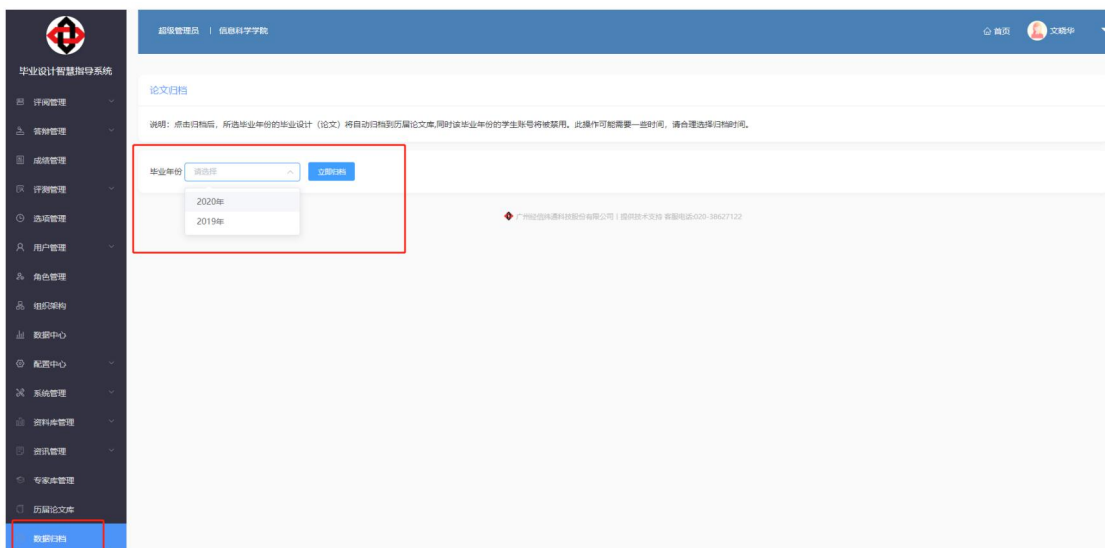
点击左侧导航栏【历届论文库】，可查看历届论文，论文归档之后会存储在这里



（注：如本图与系统不一致，请以系统为准）

4.2.20 数据归档

点击左侧导航栏【数据归档】，在这里选择好需要归档的年份，然后点击按钮进行归档，归档好的论文会存在历届论文库里



（注：如本图与系统不一致，请以系统为准）